



Korvat höröllä, pää pystyssä ja toisen lehmän lantion päällä ovat merkkejä kiimasta. Laitumen pitävällä alustalla kiimassa olevat lehmät myös hyppivät enemmän.

## Hyvä hedelmällisyys lähtee tarkkailusta

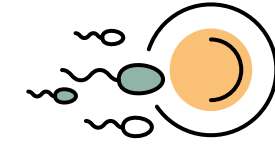
Niskalenkki hedelmällisyysongelmista onnistuu tarkkailulla ja nopealla puuttumisella. Laitteet auttavat, mutta jättävät tulkinnan ja toiminnan hoitajalle.

TEKSTI JA KUVAT **EEVA-KAISA PULKKA**

**HEDELMÄLLISYYDEN TUNNUSLUKUJA** ei pidä tuijottaa liikaa, tärkeintä on nähdä lukujen taa. Mistä ne johtuvat ja mikä on niiden taloudellinen vaikutus? Hyvältä näyttävät tunnusluvut voivat olla taloudellisesti kannattamattomia tavoitella.

– On tärkeämpää seurata eläintä kuin pitää tiukasti kiinni esimerkiksi suosittelusta kahden kuukauden lepoajasta, sanoo eläinlääkäri **Noora Forsblom** Lehmälääkäreistä.

– Lehmän pitää antaa toipua, mutta ongelmiin on tartuttava ajoissa, sillä hedelmällisyshäiriöiden



Paras siemennysajankohta on 6–18 tuntia aktiivisuuden alusta, lehmällä myöhemmin kuin hieholla.

hoito vie aikaa ja noin puolet lehmistä tiinehtyy ensimmäiseen siemennykseen.

Optimaalinen poikimaväli on 12 kuukautta, jonka jälkeen jokainen lisäpäivä vähentää tutkimusten mukaan maitotuotosta vajaalla viidellä kilolla. Pitkämaitoiselle pidempi poikimaväli voi sopia ja olla taloudellisesti järkevää. Lyhytmaitoinen puolestaan lihoo herkästi loppulypsykaudella ja kerää itselleen lisää ongelmia.

Hidas reagointi hedelmällisyysongelmiin ei välttämättä näy niinkään kustannuksina kuin saamatta jääneenä tulona. Jos hedelmällisyysongelmiin paneudutaan, on terveen lehmän siementäminen useammankin kerran kannattavampaa kuin korvaaminen poikivala hieholla.

Forsblom huomauttaa myös, että tunnusluvut kertovat usein menneisyydestä, eivät sen hetkisestä tilanteesta.

### Kiima vaatii hyvää kuntoa

Korkea tuotos haastaa lypsylehmän hedelmällisyyden, mutta sillä ei yksin voi selittää hedelmällisyysongelmia. Lisääntymistekijät ovat sekundäärisiä, eli jos eläin ei jostain syystä ole kunnossa, hiippuu ensimmäisenä hedelmällisyys.

Syynä voivat olla olosuhteet, sairaudet, energian puute tai stressi. Sama pätee myös hiehoihin, heikosti kehittyneen hiehon kiimakierto ei käynnisty. Myös vasikkana sairastetut taudit hidastavat kehitystä.

Valo on kiimakäyttäytymisen näkymisessä merkittävä tekijä. Pimeys ja ahtausta heikentä-

vät kiiman merkkejä, mikä tulisi muistaa erityisesti remontoitaessa vanhoja navettatiloja nuorkarjalle.

Varsinaisen kiiman kesto on lyhentynyt tuotosjalostuksen myötä, sillä tehokas metabolia kuluttaa myös hormonit nopeasti loppuun. Myös hormonitasot ovat keskimäärin matalammat, mikä näkyy hiljaisempina kiimoina.

Nykyseudalla kiima on noin 12 tuntia, jopa vain seitsemän tuntia. Tutkimusten mukaan paras siemennysajankohta on 6–18 tuntia aktiivisuuden alusta, lehmällä myöhemmin kuin hieholla.

Erilaiset kiimantarkkailujärjestelmät ovat hyvä apu erityisesti hiljaisten kiimojen havaitsemiseen, mutta ne eivät korvaa karjanhoitajan silmiä, korvia ja muistiinpanoja kiimoista, valutteluista ja käyttäytymisestä. Järjestelmän tuottamaa tietoa on osattava tulkita ja verrata eläimen käyttäytymiseen.

### Kohtu puhdistuu nopeasti

Kohdun palautuminen alkaa välittömästi poikimisen jälkeen ja palautumiseen kuluu noin neljä viikkoa. Puhdistusvuoto kestää noin kolme viikkoa, vuoto on ensin punaista, sitten ruskeasta valkoiseen ja lopuksi harmaata limaa. Ensimmäinen kiima hoitaa lopullisen puhdistumisen.

– Käytännössä kohtuun pääsee poikimisen yhteydessä aina bakteereja, mutta mitä vähemmän niitä sinne pääsee, sitä nopeampaa on palautuminen. ►



Karjanhoitajan silmät ja korvat ovat tärkein kiimantarkkailun väline, muistuttaa eläinlääkäri Noora Forsblom.



Lehmä hoitaa suurimman osan tulehduksista itse ja kohtu puhdistuu nopealla tulehduksella. Akuutti kohtu-tulehdus sen sijaan vaatii aina pikaisen eläinlääkärin hoidon, sillä se voi johtaa verenmyrkytykseen ja eläimen kuolemaan.

Krooninen kohtutulehdus näyttäytyy kiimattomuutena ja vaatii myös useimmiten hoidon, jotta kohtu puhdistuu. Pitkittyneet kohdun limakalvon tulehdukset ovat valuttelijoita, jotka tarvitsevat myös eläinlääkärinä.

– Mikä tahansa muukin elimistön tulehduksita vaikuttaa kohtuun ja siten hedelmällisyyteen, Forsblom muistuttaa.

Ensimmäiseen kiimaan Forsblom ei suosittele siementämään, sillä ovuloituva munasolu on vielä hedelmöitymiskyvyltään heikko. Myös lääkkeillä aikaansaatuu kiimaan siementäminen on harkittava tapauskohtaisesti. Hyvään kiimaan kyllä, mutta heikon kohdalla kannattaa odottaa seuraava luonnollinen kiima. ■

*Eläinlääkäri Noora Forsblom luennoi hedelmällisyydestä Maaseudun sosiaalirahaston rahoittaman Eläinterveyttä ja ekonomiaa -hankkeen järjestämässä koulutuksessa Savonia-ammattikorkeakoulussa.*



Kiiman merkit voivat olla hyvin pieniä kuten tässä, kiimainen lehmä nojailee toiseen makaavaan lehmään. Pienten merkien havaitseminen edellyttää aikaa tarkkailuun.



## Fullwood M<sup>2</sup>erlin on nyt Pellon myynnissä

- Lypsyboxissa K-Flow erottelu tehostaa eläinliikennettä, säästää tilaa ja vähentää porttitarvetta
- Takakierron VIC -lehmillä etuajo-oikeus lypsylle
- Erittäin hiljainen toiminta sähkötoimisen käsivarren ansiosta
- Sulkeutuva rehukaukalo, nopeampi eläinliikenne
- Selkeä käyttöliittymä robotilla, PC:llä ja mobiilissa

Lisätietoja: [www.pellon.fi/myynti](http://www.pellon.fi/myynti)

**PELLON**

Pellon Group Oy | p. 06-4837 555 | [www.pellon.fi](http://www.pellon.fi)

## Rutiinit kuntoon

**KARJAN HEDELMÄLLISYYDEN** hyvä hoito onnistuu parhaiten luomalla rutiinit kiimantarkkailuun ja tarkastuksiin.

– Tärkeintä on kiimantarkkailu. Eläinten tarkkailulla neljä kertaa vuorokaudessa tavoittaa 80 prosenttia kiimoista, kun käyttää siihen riittävästi aikaa ja kirjaa kaikki havainnot, sanoo eläinlääkäri **Annukka Sulonen** Emovetistä.

Varsinkin useamman työntekijän navetoissa tarkat kirjaukset ovat tärkeitä. Työn helpottamiseksi Sulonen vinkkaa tulostamaan esimerkiksi Minun maatilastani listan tarkkailtavista eli poikimisesta toipuneet, kolme viikkoa sitten kiimassa olleet ja kolme viikkoa sitten siemennetyt.

Lepokausitarkastukset 4–6 viikkoa poikimisesta nopeuttavat ongelmiin tarttumista. Tarkastuksen voi tehdä seminologi, ja eläinlääkäri hoitaa vain mahdolliset ongelmatapaukset. Sulonen suosittelee myös varhaisia tiineystarkastuksia, ultralla näkee jo neljän viikon tiineyden.

Tarkastuksista saa sujuvia, kun kokoaa lehmäkohtaisen listauksen, jossa näkyvät tuotos, poikimakerä, aika edellisestä poikimisesta, siemennyskerat, kiimakierto sekä aiemmat hedelmällisyshoidot. Nämä pohjatiedot kertovat eläinlääkärille paljon.

– Hedelmällisyysraporttien läpikäynti asiantuntijan kanssa kerran pari vuodessa antaa hyvän kokonaiskuvan siitä, missä mennään.